

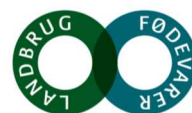
Landbrug & Fødevarer

En del af samfundet

UN Global Compact
Communication on Engagement 2022

Indhold

Forord	3
Hvem er Landbrug & Fødevarer	4
Vi fremmer miljø- og klimamæssig ansvarlighed	5
Agro Food Parks nye flerbrugerhus er certificeret til DGNB Guld	7
En sund og god arbejdsplads med tryghed og ligestilling	8
Ligestilling	9
Kodeks for interessevaretagelse	10
Medlemsorienteret arbejde	11
Den danske fødevarerklynge bidrager til opfyldelsen af SDG'erne	12
#3 Sundhed og velvære	13
#12 Ansvarligt forbrug og produktion	14
#13 Klimainsats	16
#15 Livet på land	17



Forord

Landbrug & Fødevarer bakker op om FN Global Compact

I Landbrug & Fødevarer har vi tilsluttet os FN Global Compact, fordi vi gerne vil være med til at samarbejde om den tværfaglige indsats for at bringe samfund og verden i en mere bæredygtig retning. Vi ser FN Global Compact som et vigtigt forum for videndeling, partnerskaber, dialog og inspiration, og vi bakker op om FN Global Compacts principper.

FNs verdensmål er vigtige globale pejlemærker for arbejdet med bæredygtighed og samfundsansvar, og de giver gode muligheder for at sammentænke bæredygtighedsindsatser på tværs.



Merete Juhl

Adm. direktør i Landbrug & Fødevarer

Det er vigtigt, at vi samarbejder, holder fokus på samfundsansvar, på klimaet, på det bæredygtige, på sundhed, på fællesskabet og også på væksten. Det gælder i hele organisationen, i samarbejdet med vores medlemmer og kunder og i det øvrige samarbejde med omverden.

Landbrug & Fødevarer repræsenterer en stor del af den danske fødevareklynge, der med en eksport på over 170 milliarder kroner årligt er et af Danmarks vigtigste erhverv, der samtidig understøtter over 120.000 arbejdspladser i Danmark. Vi arbejder dagligt for at skabe værdi for vores medlemmer i form af politisk interessevaretagelse, identifikation af udviklings- og vækstpotentialer, faglig sparring og eksportindsatser.

Bæredygtighed, sundhed, klima og innovation står øverst på dagsordenen hos os selv og vores medlemmer, og det er her, vi finder en særlig dansk styrkeposition, som er grundlag for et stærkt eksportpotentiale. Bæredygtighed er og skal være et konkurrenceparameter, og den danske fødevareklynge vil fortsat være et globalt grønt udstillingsvindue.



Hvem er Landbrug & Fødevarer?

Landbrug & Fødevarer F.m.b.A. er en erhvervsorganisation for landmænd, fødevarevirksomheder og agroindustrien. Vi repræsenterer et af Danmarks vigtigste erhverv, som med viden, arbejdspladser, kvalitet og dygtighed sikrer forsyningen af fødevarer til det lokale marked, det danske marked og eksportmarkedet. Vores formål er at varetage jordbrugs- og fødevarerhvervets interesser, så sektoren kan udvikles konkurrencedygtigt. Samtidig arbejder vi på hele tiden at blive bedre til at sætte den erhvervspolitiske retning for landbrugs- og fødevarersektoren og skabe verdens mest bæredygtige landbrugs- og fødevarerproduktion.

En af de vigtigste mærkesager i vores koncernstrategi er en bæredygtig omstilling af produktionsmetoder. Vores vision er en fødevareklynge, der med innovation, digitalisering, bedre resourceudnyttelse og godt landmandskab kan øge produktionen med respekt for natur, omgivelser og vores naboer. Vi har tradition for samarbejde, faglighed i arbejdet og dialog med medlemmer, samarbejdspartnere, myndigheder og samfundet i øvrigt omkring os. Det, tror vi på, forsat er vigtigt for at udvikle dansk landbrug nationalt og internationalt.

I Landbrug & Fødevarer har vi stort fokus på at værne om miljø og klima, både i forhold til vores bygninger og i forhold til at undgå madspild og reducere brugen af blandt andet plastik og pa-

pir. Vi arbejder også kontinuerligt på at skabe gode, sunde og trygge arbejdsforhold for alle vores medarbejdere. Og så har vi en række politikker og indsatser, der skal forebygge og forhindre korruption, bestikkelse og hvidvask.

Ud over at være en erhvervsorganisation ejer Landbrug & Fødevarer helt eller delvist bl.a.:

- **Horisont**, hotel og conferencecenter 10 minutter fra Århus C.
- **KolleKolle** hotel og conferencecenter ved Furesøen og 20 minutter fra København C
- **LandbrugsMedierne**, der bl.a. producerer LandbrugsAvisen og en række andre medier
- **Agro Food Park**, et branchespecialiseret økosystem for mere end 80 landbrugs- og fødevarevirksomheder, der samler 1.200 medarbejdere nord for Århus.
- **DanBred P/S**, der leverer genetik og omfattende serviceløsninger til professionelle griseproducenter verden over.
- Ejendommene **Axelborg** og **Buen** i København



Vi fremmer miljø- og klimamæssig ansvarlighed

Landbrug & Fødevarer arbejder i tråd med Global Compacts principper løbende med at nedbringe aftrykket på miljø og klima. Med mange forskellige aktiviteter i foreningen er det også mange forskellige tiltag, der skal til, og vi arbejder hele tiden på at nå vores mål.

Certificeringer af vores bygninger

En væsentlig påvirkning af klimaet er CO₂-udledning fra opførelse og drift af ejendomme. En af måderne at håndtere denne negative påvirkning er ved at arbejde med certificering. Det er et værktøj, vi har stort fokus på i Landbrug & Fødevarer. I det hele taget forventer vi, at vores arbejde med energiledelse vil mindske vores samlede forbrug over år. På den måde tager vi ansvar for vores klode, samtidig med at vi opnår økonomiske besparelser. 2021 blev året, hvor det igangsatte arbejde med DGNB-screening af hele ejendomsporteføljen og kortlægning af forbrug blev konsolideret i et større projekt med to store pilot ejendomme og valg af rådgiver på projektet. Formålet er at implementere energiledelse ISO 50001, samtidig med DGNB-certificering på bygninger i drift. I 2021 blev der fokuseret på at få styr på stamdata på ressourceforbrug, som skaber fundamentet til at gå videre med implementeringen af de to certificeringer. Et projekt, som fortsætter de kommende år på tværs af Landbrug & Fødevarers ejendomsportefølje. Alt nybyggeri i Landbrug & Fødevarer bliver DGNB-certificeret som det igangværende byggeri af et fællesbrugerhus på 8.300 m² i Agro Food Park, som blev certificeret DGNB Guld. Alle de gode initiativer fra de forgangne år er videreført og blevet almen forretningspraksis internt i Landbrug & Fødevarer, og der tilbydes eksempelvis opladning til elbiler på alle lokationer med egen parkeringsplads.

DGNB: Deutsche Gesellschaft für Nachhaltiges Bauen. I DGNB-systemet evalueres et byggeri eller byområde ud fra seks hovedområder: Miljømæssig kvalitet, økonomisk kvalitet, social kvalitet, teknisk kvalitet, proceskvalitet og områdekvalitet.

Lokale initiativer bidrager kreativt

Lokalt arbejdes der kreativt med initiativer, som giver mening for det enkelte forretningsområde og lokation. Horisont konferencehotel har bl.a. arbejdet for at opnå certificeringen "Den Grønne Nøgle", og vi opnåede certificeringen i starten af 2022. Der er også ansat en ny medarbejder, som har til opgave at analysere, hvor de kan igangsætte endnu flere tiltag, som minimerer ressourceforbrug og tilgodeser klima, miljø og biodiversitet.



Compliance og nye måder at gøre tingene på

I 2020 startede arbejdet med at sortere affald, og det arbejde er fortsat, så alle enheder ved udgangen af 2022 lever op til de lovmæssige krav om affaldssortering og høj genanvendelsesprocent. Undervejs i forløbet er der kommet mange nye tiltag til. Horisont sender årligt 250 kilo papir til firmaet Papirværk, som skaber nye papirprodukter af 100 procent papiraffald og dermed inspirerer til cirkulær økonomi, uden brug af kemi. Datterselskabet LandbrugsMedierne har minimeret sin lagerbeholdning og sender derfor meget mindre papir til genbrug end for bare få år siden. Der arbejdes fortsat med at minimere madspild, både i stor skala som i kantinerne på Axelborg og Agro Food Park, som hver dag har tilsammen ca. 500 brugere. Axelborg og BUEN skiftede kantineleverandør i 2021, og den nye leverandør arbejder videre med at sikre, at råvarerne er så lokale som muligt og er i gang med at få kantinerne certificeret efter økomærket.

Mindre ressourceforbrug

Med arbejdet med at implementere Energiledelse og DGNB-certificeringen er målet at nedsætte ressourceforbruget betragteligt på tværs af Landbrug & Fødevarer. IT-afdelingen er gået foran og har skiftet hele telefonsystemet ved at afskaffe alle gamle telefoner og lukke for ni fysiske Skype-servere. Gamle servere er blevet udskiftet med nye, meget mere strømbesparende eller udskiftet med løsninger i Skyen. Agro Food Park har udskiftet alle lamper i foyeren og mødegangene til LED og igangsat natlukning af udsugning, hvilket både er med til at spare på el og varme. I disse tider med stigende elpriser er det vigtige tiltag for både økonomien og klimaet. Corona har dog betydet, at brug af engangsplastik er steget betragteligt, men vægtet op imod at holde medarbejderne og gæster raske, har denne prioritering givet mening.

Forventninger til fremtiden

I forbindelse med implementeringen af en ny ledelsesordning for energi og DGNB for bygninger i brug vil der blive implementeret retningsgivende politikker og mål for at nedbringe ressourceforbruget. Planen bliver langsigtet og sætter ambitiøse mål om at nå henimod CO2-neutral bygningsdrift. I 2022 implementerede vores conferencehotel KolleKolle de nye stramme kriterier i Den Grønne Nøgle-certificering for bæredygtig hoteldrift. I Danmark er de strengeste kriterier valgt blandt alle Green Key-lande. Det bliver blandt andet obligatorisk at rapportere på sin CO2-udledning. Mange af de lokale tiltag, sammen med implementeringen af de to store ordninger ISO 500001 og DGNB, er med til at sikre, at Landbrug & Fødevarer er på forkant med væsentlige risici på klima- og miljøområdet, og organisationen er rustet til at håndtere uventede hændelser, som ekstreme vejrforhold eller stigende luftforurening.



Agro Food Parks nye flerbrugerhus er certificeret til DGNB Guld



I Juni 2022 overtog Landbrug & Fødevarer formelt set ejerskabet over Agro Food Parks nye flerbrugerhus. Bygningen tilføjer yderligere 8.300 m² til Agro Food Park.

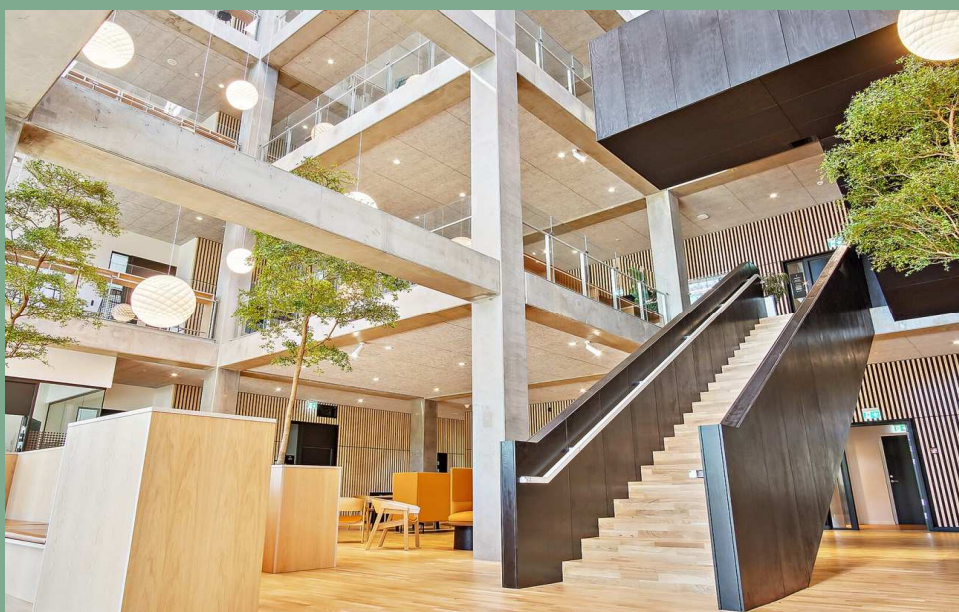
Bæredygtighed har fra start været i fokus. Allerede i forbindelse med projekteringen fik vi Green Building Council Denmarks tilsagn om, at bygningen opfylder de kriterier, der er sat for opnåelse af DGNB Guld.

Minimumskravet for DGNB Guld er, at bygningen skal opnå en samlet score på 65 % indenfor en række kriterier under DGNBs fem hovedområder: miljømæssig kvalitet, økonomisk kvalitet, social kvalitet, teknisk kvalitet, og proceskvalitet. Bygningen har i præcertificeringen opnået en score på samlet 70,3%, så bygningen ligger solidt indenfor kravene til DGNB Guld.

Om Agro Food Park

Agro Food Park blev grundlagt med missionen om at forbinde kompetencer inden for landbrugs- og fødevarerhvervet og bidrage til at sikre udviklingen af bæredygtige produkter til fremtidens generationer.

Agro Food Park er etableret på Landbrug & Fødevarers arealer i Aarhus N, hvor visionen er at skabe det førende innovations- og vækstmiljø for fødevarer, og en omfattende og samlet udviklingsplan for området skaber fantastiske rammer og muligheder.



En sund og god arbejdsplads med tryghed og ligeværd

I Landbrug & Fødevarer er et sikkert, retfærdigt og fair samfund naturligt funderet på ligestilling, respekt, inklusion, arbejdstagerrettigheder, sikkerhed og sundhed. Det menneskesyn udgør den røde tråd i vores personalehåndbog, hvor væsentlige politikker bidrager til at sætte rammer og mål for Landbrug & Fødevarer som arbejdsplads.

Social bæredygtighed

I Landbrug & Fødevarer indebærer social bæredygtighed de forhold, vi tilbyder vores medarbejdere, så vi får glade og tilfredse medarbejdere og dermed medarbejdere, der er motiverede og engagerede. **Tre gange om** året gennemfører vi engagementsmålinger blandt medarbejderne. Det er et godt styringsværktøj for vores ledere, der får vigtig viden om, hvor de bør lægge deres fokus. Målingerne har været yderst brugbare under COVID-19, hvor mange har arbejdet hjemmefra, og det derfor har været vanskeligt at følge medarbejdernes trivsel og arbejdsglæde tæt. Men for at medarbejderne trives, skal der også god ledelse til.

Fokus på kompetencer og karriereudvikling

Kompetenceudvikling skal sikre, at Landbrug & Fødevarers har de rette kompetencer for, at vi kan nå de mål i 2023, vi har opsat i vores nye strategi. Disse mål er at skabe en stærk samfundskontrakt, nye partnerskaber og en bred medlemskreds. Det øger også engagementet og glæden på jobbet, hvis man får mulighed for at udvikle sin viden og holde sig nysgerrig på sin faglighed. Derfor fokuserer vi meget på karriereudvikling og inspirerer til det.

Livsfasepolitik

Landbrug & Fødevarer ønsker at være en attraktiv arbejdsplads for medarbejdere i alle aldersgrupper og livsfaser. Derfor har vi udarbejdet en såkaldt livsfasepolitik i vores personalehåndbog. Det afspejler vores ønske om – så vidt muligt – at imødekomme medarbejdernes varierende ønsker og behov for fleksibilitet gennem forskellige faser af arbejdslivet.

Livsfasen med mindre børn

Medarbejdere med små børn er ofte udfordret, når børnene bliver syge. Derfor giver Landbrug & Fødevarer dem muligheden for både at holde barnets første og anden sygedag.

Orlovsmuligheder

Står en medarbejder – på et tidspunkt i arbejdslivet – med et behov for en kortere eller længere arbejdsfri periode, ser Landbrug & Fødevarer positivt på muligheden for at bevillige orlov uden løn.

Fleksibilitet til omsorg for nære pårørende

Der kan opstå behov for at hjælpe og støtte nære pårørende – for eksempel ægtefæller eller syge forældre – når de skal til lægen eller lignende. Landbrug & Fødevarer er i den sammenhæng fleksibel: Arbejdstiden kan placeres, så der er frihed til at drage omsorg for familien.

Den sene erhvervsaktive livsfase

Overgangen fra et aktivt arbejdsliv til pensionstilværelsen kan for nogen opleves som en stor omvæltning. Alle medarbejdere, der er fyldt 60, bliver tilbudt at deltage i et seniorkursus for at lette overgangen. Landbrug & Fødevarer er særligt imødekommende over for eventuelle ønsker om ændrede arbejdsvilkår, for eksempel nedsat tid, mindre ansvar eller nye typer opgaver.

Seniorpolitik

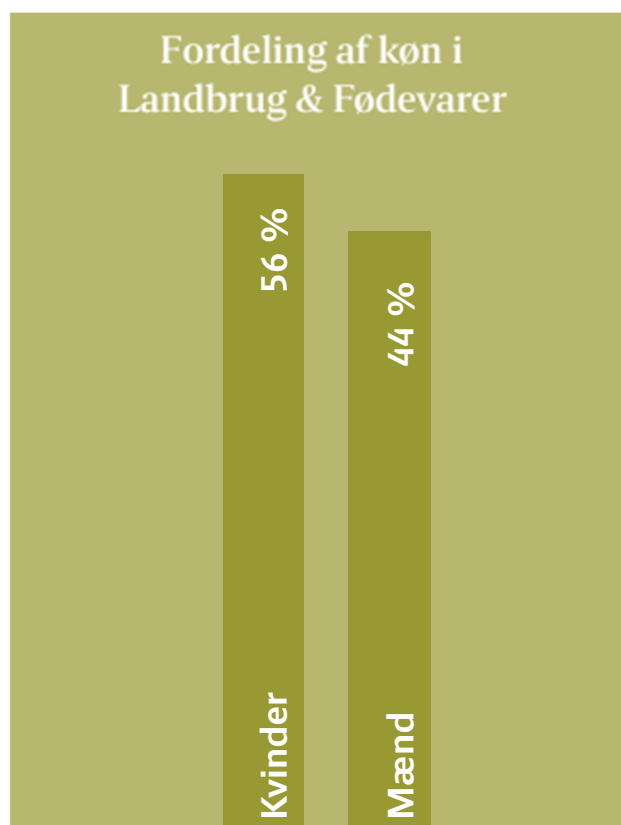
For at holde på det grå guld har vi en seniorpolitik i Landbrug & Fødevarer. Seniorpolitikken i Landbrug & Fødevarer handler ikke om at sige farvel, men om at fastholde og sige goddag til nye udfordringer og nye muligheder i en sen fase af arbejdslivet. Seniorpolitikken er et redskab, som sikrer, at ønsker, mål og muligheder kan realiseres til gavn for både den enkelte medarbejder og for Landbrug & Fødevarer.

Ligestilling

Det er Landbrug & Fødevarers overbevisning, at en ligelig fordeling i kønnene (m/k) på ledelsesniveau vil medføre en større mangfoldighed i de visioner, tanker, holdninger og dermed beslutninger, der bliver truffet, og det vil i sidste ende bidrage til bedre og mere værdifulde resultater. Landbrug & Fødevarer stræber derfor efter en ligelig kønsfordeling. Samlet set er 56 procent kvinder, og 44 procent mænd.

Mål om 40 procent kvindelige ledere er nået

Bestyrelsen formulerede for nogle år siden et mål om, at mindst 40 procent af lederne i organisationen skal være kvinder. Fordelingen er i øjeblikket: 45 procent kvinder, og 55 procent mænd. Målet om de 40 procent kvindelige ledere er dermed nået. Koncernens ledelse opfordres fortsat til særligt at have det aspekt med, når der udnævnes og rekrutteres ledere.



Kodeks for interessevaretagelse

Vi har et kodeks for interessevaretagelse, og udvalgte ledere og medarbejdere skal gennemføre undervisningsforløb med det tema, så der ingen tvivl er om, at Landbrug & Fødevarer adskiller politisk interessevaretagelse og de forskningsaktiviteter, vi bidrager til.

Antikorruption og bestikkelse

Det er afgørende for os, at der aldrig kan rejses tvivl om vores troværdighed og integritet. Alle vores medarbejdere skal træffe beslutninger ud fra saglige kriterier. Vi er klar over de risici, der er forbundet med samarbejde og dialog med offentlige myndigheder og institutioner, og derfor har vi blandt andet et kodeks for interessevaretagelse. Vi ønsker at undgå situationer, hvor nogen kan beskyldes Landbrug & Fødevarer for at få fordele hos samarbejdspartnere i form af gaver eller anden gavmildhed. Medarbejderne skal beskyttes mod uberettiget mistanke. Udvalgte ledere og medarbejdere bliver derfor løbende orienteret og trænet i de eksisterende regler på disse områder.

Nej til gaver og frynsegoder fra eksterne

Alle ansatte skal være uafhængige. Både i forhold til medlemmer, kunder, forretningsforbindelser og samarbejdspartnere. Medarbejderen må ikke blande privatøkonomiske interesser og virksomhedens interesser sammen. Som hovedregel må medarbejdere ikke modtage eller takke ja til usædvanlige gaver, varer eller ydelser på særligt gunstige vilkår, hvad også gælder rejser, invitationer og lignende. Tilbydes en medarbejder dette, skal vedkommende – for at undgå at komme i en interessekonflikt – drøfte forholdet med sin nærmeste leder. Landbrug & Fødevarer har også en politik for gaver og frynsegoder fra eksterne, som indgår i personalehåndbogen og i koncernens forretningsgange.



I 2021 har Landbrug & Fødevarer ikke haft sager med ansatte, der var involveret i problemer med gaver og frynsegoder. Vi vil fortsat sørge for i 2022 at overholde de etiske regler ved løbende at orientere medarbejderne via vores intranet suppleret med virtuelle kurser, som medarbejderne skal gennemføre.

Whistleblowerordning

Landbrug & Fødevarers whistleblowerordning skal sikre en åben kultur, hvor alle medarbejdere, eksterne samarbejdspartnere og medlemmer af direktionen og bestyrelsen anonymt kan angive mistanke om overtrædelser eller potentielle overtrædelser af hvidvaskloven, Landbrug & Fødevarers politikker og retningslinjer og meget aktuelt herunder følsomme forhold såsom krænkende oplevelser. Alle ansatte i Landbrug & Fødevarer opfordres til at gå til nærmeste leder, hvis de oplever nogle af ovenstående handlinger. Whistleblowerordningen er en supplerende mulighed i forhold til at kunne ytre sig om upassende adfærd og handlinger. Eventuelle indberetninger håndteres i første omgang af en ekstern advokat, der efter en gennemgang af indberetningen tager den videre dialog med den særligt betroede medarbejder i Landbrug & Fødevarer, som viderehåndterer sagerne med direktionen og HR. I 2021 sendte vi vores whistleblowerordning til et eksternt tjek. Det gav anledning til at ændre på proceduren og opsætningen af ordningen for at sikre, at den var tidssvarende i forhold til formålet med den. Der er ikke indberettet nogen overtrædelser til whistleblowerordningen for hvidvask. Dog har Landbrug & Fødevarer modtaget få indberetninger omhandlede krænkende adfærd, men ikke af grov eller seksuel karakter. Indberetningerne er efterfølgende blevet håndteret, og i enkelte tilfælde har udfaldet været opsigelse af ansættelsesforhold. Vi vil fortsætte med at fokusere på området og løbende holde interne politikker ved lige og udvikle dem.

Menneskerettigheder

Landbrug & Fødevarer mener ikke at have væsentlige risici i forbindelse med overtrædelse af menneskerettighederne, da vores aktivitetsområder primært er lokaliseret i Danmark, som kendetegnes ved ganske få menneskerettighedssager og er et land, som bygger på demokratiske værdier og lighed. Vores medarbejderpolitikker dækker de emner inden for menneskerettigheder, som vi vurderer er relevante og væsentlige for os. Vi har ikke oplevet brud på menneskerettigheder og forventer ikke at opleve brud på dem fremover. Landbrug & Fødevarer vil fremover fortsat være opmærksom på ikke at krænke menneskerettighederne ved at fortsætte vores politikker og praksisser

Medlemsorienteret arbejde

Det danske fødevarerhverv har haft bæredygtighed i fokus de sidste mange år og ønsker på mange måder at være en global rollemodel for bæredygtig fødevarerproduktion og innovation.

Landbrug & Fødevarer bidrager til, at denne udvikling fortsætter gennem en række aktiviteter, der tager sit udgangspunkt i FN's verdensmål og de temaer, der ligger i Global Compact.

I vores Forum for Bæredygtighed samler vi bl.a. medlemsvirksomhederne med det formål at understøtte dem ift. det stigende fokus på bæredygtighed, som virksomhederne møder i omverdenen i kommercielle sammenhænge såvel som i reguleringsmæssige og forbrugermæssige sammenhænge.

Samarbejde i fødevareværdikæden

Samarbejde fremmer den mest muligt effektive brug af naturressourcer. Vi har set store fremskridt på mange områder, hvilke i høj grad skyldes en kultur præget af et stærkt offentligt-privat samarbejde, tæt integration på tværs af fødevarekæden fra jord til bord, banebrydende forskning og innovation samt et grundlæggende syn på en produktion, hvor der skal være konstant fokus på ressource-optimering. Det danske uafhængige landbrugsrådgivningssystem baseret på landmandens behov er en hjørnesten i fremdriften og innovationen. Generelt har vi lært, at samarbejde på tværs af værdikæden bidrager signifikant til et mere bæredygtigt fødevaresystem, da det genererer nye og mere bæredygtige løsninger og fødevareprodukter.

Landmændene investerer i præcisionsteknologi for at minimere deres miljømæssige fodaftryk og samtidig maksimere deres udbytte. Virksomhederne udforsker konstant nye måder at reducere deres forbrug af vand, energi og engangsplastik til indpakning. I en tid hvor det globale behov for en cirkulær bioøkonomi bliver mere og mere åbenlys, så er den danske fødevareklynge allerede langt fremme. Landmænd, fødevareproducenter, teknologileverandører, forhandlere og restauranter har et stærkt fokus på at transformere, hvad der tidligere blev betegnet som affaldsprodukter til andre værdifulde produkter. Restprodukter, der ikke kan spises af mennesker, bruges i stedet til husdyrfoder, biogasproduktion eller gødning i landbruget. Borgerne efterspørger sunde, sikre og bæredygtige fødevarer, og sætter dermed dagsordenen for erhvervet.

Den danske fødevaresektor har over tid både øget dens produktion og reduceret dens miljømæssige påvirkning. Samtidig kan Danmarks fødevareproduktion brødføde en befolkning, der er tre gange så stor som den danske, ved at bruge den bedste tilgængelige teknologi. Alligevel har fødevaresektoren et konstant fokus på, hvordan den kan forbedre sig yderligere.



Primærproduktionen

Producerer alle råvarerne til de øvrige dele af værdikæden i fødevareklyngen.



Forberedningsindustrien

I denne del af fødevareklyngens værdikæde behandles alle råvarerne.



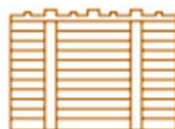
Axelborg

Landbrug & Fødevarer binder hele det danske fødevarerhverv sammen fra jord-til-bord.



Agroindustrien

Laver maskiner og teknologi til mark, stald og fødevarerforarbejdning.



Viden og forskning

I Danmark er der et unikt samarbejde mellem landmænd, industri og videninstitutioner.

Den danske fødevareklynge bidrager til opfyldelsen af SDG'erne

Den danske fødevareklynge bidrager med sunde, sikre og bæredygtige fødevarer og løsninger til Danmark og resten af verden. En bæredygtig, produktiv og ressourceeffektiv fødevarereproduktion vil både direkte og indirekte bidrage til opfyldelse af alle 17 SDG'er, da landbrugs- og fødevarerektoren berører mange dele af samfundet.

For at illustrere dette har vi udvalgt fire verdensmål, som vi og fødevarerektoren særligt bidrager til;

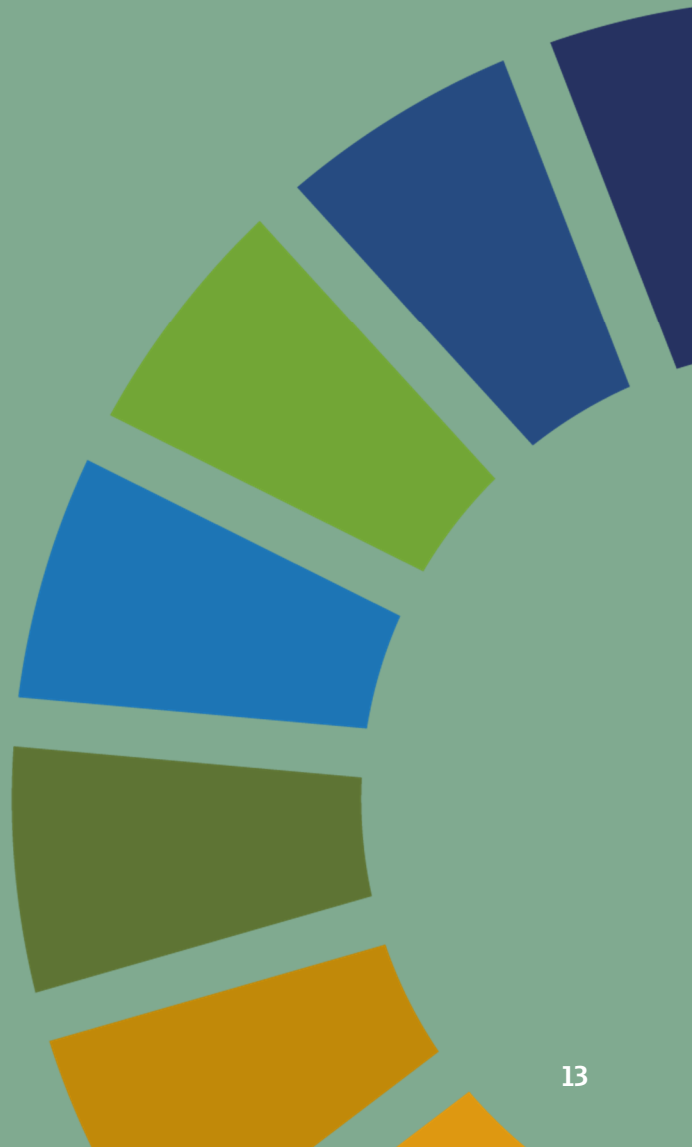
3: Sundhed og trivsel

12: Ansvarligt forbrug og produktion

13: Klimaindsats

15: Livet på land

Disse mål flugter desuden med Global Compacts principper om miljømæssig ansvarlighed og udvikling og udbredelse af miljøvenlig teknologier



#3 Sundhed og velvære

Mad er kilde til næring, glæde, fællesskab og gode oplevelser. Gode, sunde og sikre fødevarer er et vigtigt element i forebyggelse af sult og fejlernæring på globalt plan. Det er naturligt, at vi som sektor går op i, at folk lærer om den mad, vi producerer. Ligesom det er naturligt, at vi fortsat fokuserer på at udvikle mad, der er sundere og mere smagfuld.

Vi fokuserer på vores internationale ansvar. I flere udviklings- og middelindkomstlande kæmper befolkningen med fejlernæring og dårlig fødevarer sikkerhed. Landbrug & Fødevarer hjælper også ude i verden med at fremme lokal, bæredygtig vækst og udvikling ved brug af dansk viden og innovation. Sektorrådgiver-programmet er en måde at gøre dette på.

Madskoler

Sammen med ungdomsorganisationen 4H, supermarkedet REMA 1000 og flere hundrede frivillige, har Landbrug & Fødevarer arrangeret Madskoler i næsten to årtier. I fem dage hvert år arbejder vi på at give danske børn madglæde samt viden om, hvor maden kommer fra, og hvordan man skal sammensætte den. I 2022 er der afholdt 70 madskoler rundt om i landet med knapt 1.100 deltagende børn.

Sektorrådgiverprojekter

Landbrug & Fødevarer vil fremme en lokal, bæredygtig udvikling rundt om i verden – med brug af dansk viden og danske løsninger. Det gør vi blandt andet i sektorrådgiverprogrammer i udviklings- og mellem-indkomstlande, hvor befolkningen og myndighederne kæmper med under- og fejlernæring og med lav fødevarerforsyningsikkerhed. Sektorrådgiverne hjælper med at bygge viden op lokalt og bidrage til nye projekter, for eksempel inden for landbrug og fødevarerproduktion.

Konkret har Landbrug & Fødevarer gennem nogle år været involveret i et Danida-støttet projekt, der skal kapacitetsopbygge mejerisektoren i Nigeria. Siden er vi kommet med i et Danida-projekt i Indonesien, der skal starte økologisk produktion i mejerisektoren op.



3 GOOD HEALTH AND WELL-BEING



#12 Ansvarligt forbrug og produktion

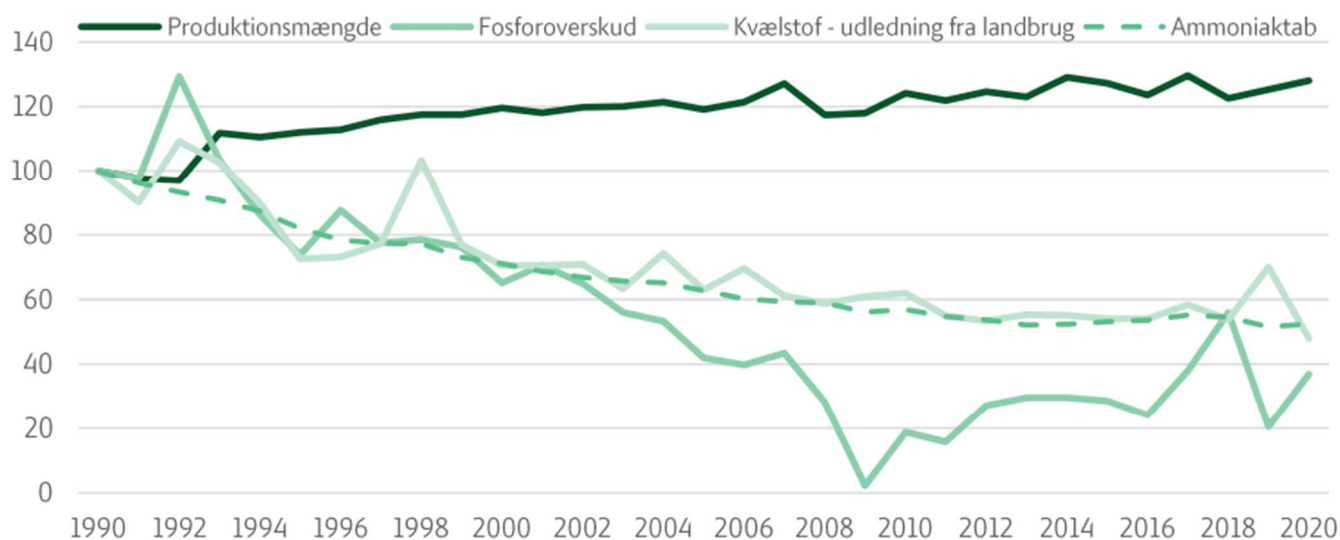
Verden står over for flere store udfordringer – klimaforandringer, knappe ressourcer og tilbagegang i biodiversiteten. Befolkningstilvæksten øger fødevarer- og materialeforbruget, hvilket understreger behovet for at få løst disse udfordringer. Det er derfor afgørende at sikre en bæredygtig udvikling, så der skabes en god balance mellem udnyttelsen og beskyttelsen af jordens ressourcer til gavn for både den nuværende og de kommende generationer.

Den danske fødevarerklynge kan og vil bidrage til at sikre dette. Vi skal i endnu højere grad have fokus på at producere ressourceeffektivt og på sammenhængen mellem produktivitet, ernæring og bæredygtighed. Det stiller krav til, at fødevarereproducenterne skal have mest muligt ud af produktionen, genanvende endnu flere produkter og materialer samt recirkulere næringsstoffer i en fremtidig fødevarereproduktion. Vi skal kort fortalt producere mere med mindre. Som nedenstående figur viser, er vi allerede kommet langt, men udfordringerne på især klimaområdet er fortsat store.

Fra 1990 til 2020 har Landbrugs- og Fødevarerektoren øget sin produktion med 28 pct. I samme periode er udledningen af kvælstof mere end halveret

Udvikling i produktion og miljøbelastning

Indeks, 1990=100



Kilde: DCE-rapport nr. 451, DCE: Agriculture (<http://envs.au.dk>), Danmarks Statistiks Nationalregnskab, EIONET. Central Data Repository: A. National emission inventories (CLRTAP).



DRIP

Fødevarerindsomheder reducerer vandforbruget med 20 procent

Med Landbrug & Fødevarer i spidsen har fødevarerindustrien også bidraget til grundlæggelsen af DRIP, et partnerskab mellem fødevarerindsomheder, universiteter, teknologileverandører og forskningsinstitutioner, der bringer to af Danmarks styrker – fødevarerproduktion og vandteknologi – tæt sammen.



Rent drikkevand er en værdifuld ressource. Derfor har en række danske virksomheder og vidensinstitutioner siden 2015 arbejdet sammen for at udvikle nye bæredygtige vand- og produktionsteknologiske løsninger og koncepter, så danske fødevarerindsomheder kan producere mere med mindre vand.

Vandbesparelse på størrelse med Frederikshavn bys forbrug

Og det er lykkedes. I DRIP-partnerskabet har de allerede vandeffektive virksomheder realiseret en vandbesparelse på mere end 900.000 m³/år. Det svarer til 20% af vandforbruget hos de deltagende fødevarerindsomheder, eller 23.000 personers årlige vandforbrug, hvilket er lige så mange, som bor i Frederikshavn.

Samtidig har partnerskabet demonstreret mulighed for yderligere vandbesparelser, så en samlet besparelse på i alt 32 % kan opnås.

Et partnerskab

DRIP-partnerskabet er drevet af Landbrug & Fødevarer med deltagelse af 18 fødevarer- og teknologivirksomheder, vidensinstitutioner samt Fødevarerstyrelsen og Miljøstyrelsen.

I DRIP er der opnået imponerende resultater, som ikke kun har sparet på vandet, men også reduceret energiforbruget. Vi håber, at de danske løsninger også kan bruges i andre lande, hvor udfordringerne med vand er mere udtalte. På den måde har partnerskabet også bidraget til flere af FN's verdensmål. Der er tale om rene win-win løsninger, hvor man får reduceret miljøpåvirkningen samtidig med, at virksomhederne bliver mere effektive og sparer penge.

Støttet af Innovationsfonden

DRIP er støttet af Innovationsfonden, der har investeret 50 millioner kroner i partnerskabet.

-DRIP-partnerskabet har bl.a. arbejdet målrettet på et paradigmeskifte i industriel vandeffektivitet ved at demonstrere et "water-fit-for-purpose" koncept, hvor der bruges væsentligt mindre vand af drikkevandskvalitet. Resultatet er, at virksomhederne som noget nyt kan skelne mellem, hvor det er nødvendigt at bruge nyt drikkevand, og hvor der i stedet kan opsamles vand fra andre steder i produktionen, som så renses internt på virksomheden til en kvalitet, hvor det kan genbruges et andet sted på virksomheden. For at opnå det, er der arbejdet med nye teknologier til vandrensning og indvinding af reststoffer fra vandstrømme, kombineret med løbende overvågning af vandkvaliteten.

Der er også arbejdet med mere velkendte greb indenfor optimering, hvor partnerne i høj grad har kunnet drage nytte af at dele erfaringer med hinanden fra forskellige grene af den danske fødevarerproduktion.

De samlede resultater blev i oktober offentliggjort i en slutrapport

DRIP-partnerne

Arla Foods, Carlsberg, Danish Crown, HK Scan, Triple-Nine, Alfa Laval, Aquaporin, Grundfos, LiqTech, Siemens, Tetra Pak, UltraAqua, DTU Fødevarerinstitutionen, DTU Miljø, DTU Kemiteknik, IN-Water, KU Fødevarervidenskab, Teknologisk Institut, Landbrug & Fødevarer



#13 Klimaindsats

Hvis en voksende verdensbefolkning skal brødfødes samtidig med at klimaet skal reddes, nødvendiggør det nye og innovative løsninger. Derfor har den danske fødevareklynge sammen en vision om en klimaneutral dansk fødevareindustri i 2050.

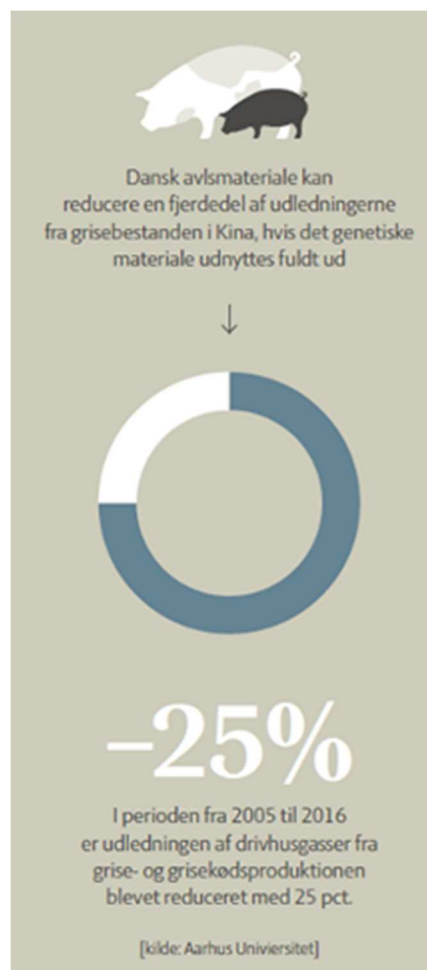
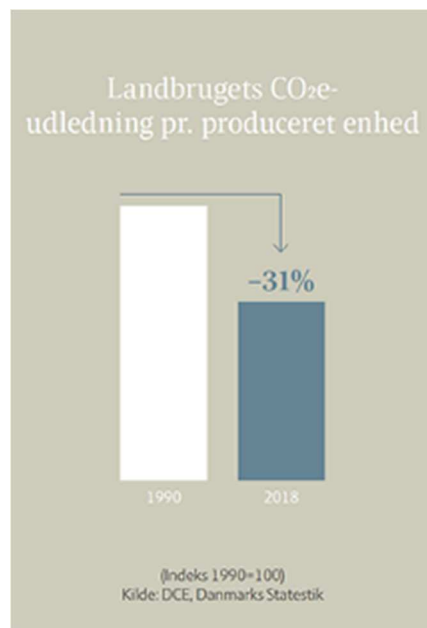
Det er dog essentielt, at vi tænker i større skala end bare Danmark. Klimaforandringerne er en global udfordring, og alle skal handle i tråd med FN's globale mål om at mindske sult, kæmpe imod klimaforandringerne og sikre en bæredygtig produktion gennem samarbejde. Vi har allerede en af de mest klima-venlige fødevareproduktioner i verden. God landbrugspraksis, innovative firmaer og effektiv forskning har gjort dansk fødevareproduktion til en af de mest klima-venlige i verden i dag. Der er mange eksempler: gødning der transformeres til energi, afgrøderester der bliver til protein, køer der spiser mindre, men giver mere mælk osv.

Global Klima-Task Force

Danmark står for 0,1 pct. af verdens CO₂-udledninger. Hvis vi for alvor vil klimakrisen til livs, så skal vi særligt tænke på tværs af landegrænser. Derfor oprettede Landbrug & Fødevarer i 2021 Den Globale Klima-Task Force, der skal udvikle konkrete initiativer til at minimere det globale klimaaftryk.

Teknologier, produkter og know-how fra den danske fødevareklynge er af væsentlig betydning for at reducere udledningen fra fødevareproduktionen overalt i verden. Med dansk avlsmateriale kan emissioner fra svineproduktion reduceres med op til en fjerdedel. Eller metan-emissionen kan reduceres med op til 33% pr. liter mælk i nogle lande. Den Globale Klima Task Force har i efteråret 2021 afleveret sine håndgribelige anbefalinger i form af politiske mål og generelle udviklingsmuligheder, som der nu arbejdes videre med.

I 2022 har den danske fødevareklynge både arbejdet med at udvikle nye klimaløsninger, som kan skabe globale klimaeffekter og med at udbrede fødevareklyngens know-how og løsninger, heriblandt med en genbekræftelse af grønne handelssamarbejder med Californien og Indien. Af nye løsninger har den danske fødevareklynge bl.a. lavet et initiativ til at opstarte gødningsproduktion baseret på brint. Der er lavet større testprojekter af fodertilsætningsstoffer i kvægs foder, som reducere kvægs metandannelse. Derudover har en række danske fødevarevirksomheder tilsluttet sig Science Based Targets, og har fremlagt ambitiøse mål og planer for at nå i mål med at reducere virksomhedernes klimaaftryk i både scope 1, 2 og 3.



15: Livet på

Flere biodiversitets-initiativer

Biodiversitet er den mangfoldighed af alt levende, som findes i vores natur – fra svampe og planter til fugle og insekter. Landbrug & Fødevarer gennemfører en stadig mere målrettet indsats for at skabe bedre rammer for landmænd, der ønsker at gøre en indsats for biodiversiteten og samtidig opretholde en konkurrencedygtig landbrugsproduktion.

Landbrug & Fødevarers biodiversitets-initiativer omfatter både politiske udspil og konkrete faglige anbefalinger til landmænd.

Biodiversitet på dagsordenen

Der er i samfundet stigende fokus på betydningen af natur og biodiversitet. Og det gælder også for landbruget. Derfor har Landbrug & Fødevarer valgt at sætte fokus på emnet ved flere lejligheder. Formålet har været at give medlemmerne et fælles fagligt ståsted i forhold til status for biodiversiteten, og hvad der skal til for at vende udviklingen.

Landbrug & Fødevarer har to gange på hhv. et landformandsmøde og på Landbrug & Fødevarers delegeretmøde inviteret lektor Hans Henrik Bruun fra Københavns Universitet til at holde oplæg om status for biodiversiteten. På delegeretmødet var der endvidere også et konkret oplæg fra SEGES Innovation, Natur om, hvordan man kan fremme biodiversiteten på den enkelte landbrugsbedrift.

Relancering af Landbrug & Fødevarers vibekampagne

Landbrug & Fødevarer lancerede i 2020 sammen med Dansk Ornitologisk Forening en målrettet kampagne, der anviser, hvordan landmænd bedst kan gøre en indsats for viberne på deres bedrifter. Kampagnen består af en række lettilgængelige anbefalinger til, hvor man bedst hjælper viben i landbrugslandet.

I 2022 indgik Landbrug & Fødevarer i et fornyet samarbejde med DOF om at sætte fokus på en indsats for viben. I den forbindelse fik vi også Miljøminister Lea Wermelin med til at understrege vigtigheden af en indsats, da hun var med på besøg hos en sjællandsk landmand, som har implementeret en række af tiltagene for at få flere viber på sin bedrift



Henrik Bruun på delegeretmøde



Lea Wermelin





ESS-FOOD

FOOD
HISTORY

CO

Landbrug & Fødevarer

Udgivet af
Landbrug & Fødevarer F.m.b.A.
Axelborg, Axeltorv 3
1609 København V
www.lf.dk

